

つくり
ましょう!

共済ボード



みんな普段から取り組んでいる共済ボード。でも今までいろんな共済ボードを作ってきて、ふと「あれ？共済ボードって何を伝えたらいいんだっけ？」「とにかく組合員の目に入るように工夫してきたけど…」「そもそも共済ボードって？」という気持ちになったこと、ありませんか？そんなみんなに向けて、改めて共済ボードって？作成するうえで大切にしたいことって？などなど…共済ボード作成の際に少しでも役立ちそうな内容を詰め込んでみました！ぜひ自大学で取り組んでみよう！

01 そもそも共済ボード（給付ボード）とは？

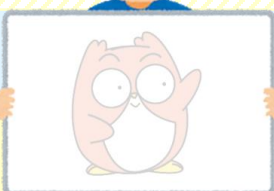
組合員に健康や安全な生活を送ってもらうための取り組みの一つです！

自分の大学の**給付状況**や**病気・事故の予防に関する情報**などを掲載する**共済専用の掲示板**のこと（共済連HPより）

02 共済ボード（給付ボード）を作成することで？

／ **すごいぞ共済ボード!** ／

- ▶ 給付の実態（給付件数、給付事例など）を組合員に向けて伝えることで、**たすけあいの実感**を広げられる。
- ▶ 給付事例から、組合員の様々なリスクに対する**注意喚起**ができる。
- ▶ 組合員が給付事例を知ること、困っている学生の**給付漏れ防止**につながる。
- ▶ 共済そのものについても知らせることで、**認知度向上**につながる。



ブロック共済ボードコンテストも開催されます！

詳細は発信しているポスターをチェックしてね☑

共済ボードの作り方(例)

ステップを意識しながら共済ボードを作成してみよう!



ステップ1

まず作成を始める前に、**共済ボードを通じて組合員にどんなことを伝えたいか、知ってほしいか**ということ話し合っておきましょう。(自大学の組合員の実態はどうか、ということも考えながら話し合えると◎)
※共済ボードはあくまで組合員に健康や安全な生活を送ってもらうためのツールの一つです。作ることが目的にならないよう、取り組む人たちが話し合っておくことが大切です。

自大学の給付状況を知ってもらって、自分の掛金でたすかっている学生がいることを伝えたい!

この時期こういう事故・病気が多いから予防してほしい!

給付申請の方法を知らない学生が多いから知ってほしい!

共済そのものを知らない人もいるから、分かりやすく伝えたい!



ステップ2

ステップ1の想いを基にしながら、**自大学の給付状況や病気・事故の予防に関する情報**をボードに記載しましょう。

【自大学の給付状況】(例)

- ・その時期の給付件数、給付金額
- ・実際の給付事例
→ 病気・ケガの内容、入院・通院日数、給付金額…
- ・給付を受けた人の声
- ・自大学に多い給付内容

etc.

【病気・事故の予防】(例)

- ・その時期に多い病気・事故の予防
→ インフルエンザ、食中毒、花粉症、ウィンター
スポーツ事故、夏休み中の事故…
- ・大学生によくある病気・事故の予防
- ・あまり知られていない病気・事故の予防

etc.

ステップ3(発展)

ステップ1の想いを基にしながら、**よりその想いが伝わるよう工夫した共済ボード**にしていきましょう。

工夫の例

みんなの目に留まりやすくなるように、もっと**装飾やデザイン**をがんばろう!
設置場所も、みんながよく行く食堂や購買に設置しよう!

給付を受けていない人もたすけあいの輪の中にいることを実感してもらうためにも、給付を受けた人の声を載せながら**共済のしくみ**を紹介したいな!

共済の制度そのものを知ってもらえれば、もっと身近になるかも!
給付事例を紹介しながら、**共済の保障内容**を分かりやすく書いておきたい!

いざという時に給付が受けられるように、**給付申請方法**を書いておこう!
給付申請場所の、共済窓口の写真も一緒に貼っておけば、よりイメージしやすいかも!



などなど…
ぜひ**継続的**に取り組んでいこう!

実際の共済ボードを紹介！

各エリアの昨年の共済ボードをイネポイントとともに紹介します♪

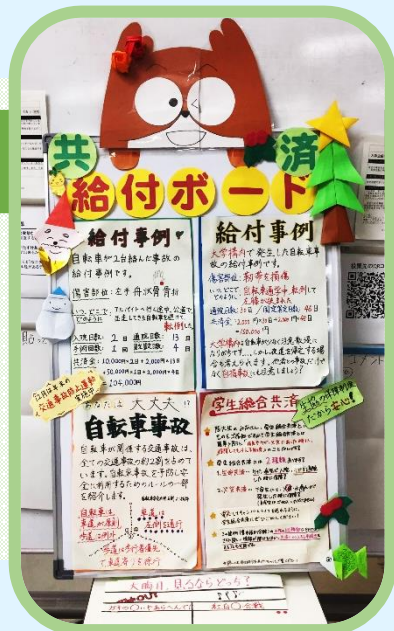


富山大学生協

自大学の今月の給付実績・今年度の給付実績、実際にあった給付事例(病気・ケガの内容、入院・通院日数、給付額)、季節の病気などを紹介！共済ボードとして必要な情報をしっかりと伝えられています☆ その季節の病気の予防に関する情報や、季節に合った雪の装飾もイネ♪ 「TANUROW TV (たぬろーTV)」というネーミングも、斬新で素敵です(^o^)

大阪大学生協

実際にあった給付事例を詳しく、分かりやすく紹介しています。その事例をもとにして注意を促す内容も！また、12月は年末の交通事故防止運動実施中でもあることから、自転車事故予防のために交通ルールを記載しています。より具体的な注意喚起につながっていますね☆ 学生総合共済についても、生協の保障制度としてバッチリ紹介されています！



奈良教育大学生協

給付申請に至るまでの手順を写真を使いながら、漫画風に示しています！目に留まりやすく、写真なので給付申請場所もわかりやすいですね(^^) / また、共済のしくみや保障内容の概要について、挿絵を入れながら伝えられています♥ 昨年の京滋・奈良エリアの共済ボードコンテストで大賞を受賞しました！

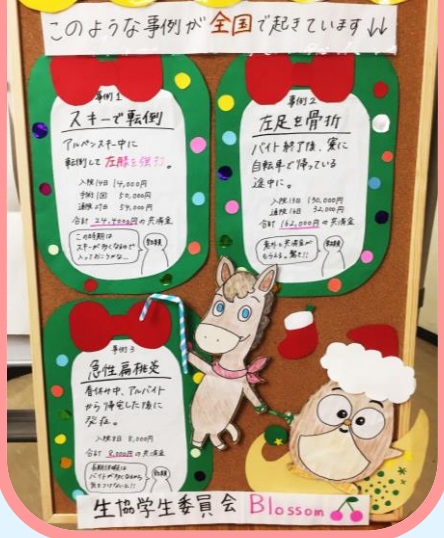


実際の共済ボードを紹介！

各エリアの昨年の共済ボードをイネポイントとともに紹介します♪



共済ボード



大阪樟蔭女子大学生協

大阪樟蔭女子大学では、自大学での給付事例が少ないため、全国で起こった給付事例を紹介しています！自大学の事例でなかったとしても、自分たちと同じ学生に起こっていること。バッチリ注意喚起につながっています♪事例に対して、学生委員からのコメントも掲載。学生目線のコメントでより身近に感じられますね😊デザインもとってもかわいいです♥つついっついてしまいます！

滋賀県立大学生協

給付事例について紹介しながら、「うつ病対策」を大きなテーマとして取り上げ、予防について掲載しています！生活のリズムを保つこと、夜はできるだけからだを神経を休めるなど、日ごろから気を付けていきたいことを組合員に向けて伝えられています♪デザインも十五夜をイメージしていてかわいいです\(^o^)/



KG共済NEWS2

忙しい毎日を送っていると、身体だけでなく、心も疲れてしまいますよね。大学生にとっても心の病気は身近なものなんです！今回は心の病気とケア方法について紹介します！

「心の病気」も保障！！

実は生命共済は「心の病気」も保障してくれるんです！

一般的な病気と同じように、入院1日目から共済金ももらえます。

みかん

みかんから出る香り成分がリラックス効果をもたらし、ストレスをやわらげてくれます。さらにうつ病の改善も期待できます。みかん風呂やみかん茶でくつろいでみてはいかがですか？

みなさんも自分にあったリラックス方法をぜひ探してみてください！心の病気の他にも、生命共済は事故の通院や病気の保障もしてくれます！もっと知りたい！という方は、新学生会館地下の生協総務部まで！

関西学院大学生協

忙しい日々を送っている大学生に向けて、こころの病気とケア方法について取り上げています！生命共済がこころの病気を保障してくれることも紹介♪大学生にとっては意外と身近なこころの病気。手軽にできるリラックス方法を紹介しながら、予防の情報を伝えていますね(*^^*) 生協窓口への地図をのせています、困ったときに行けるようになりますね♪